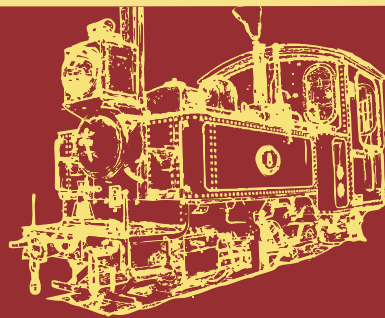


Nárazník

Klubový občasník Společnosti moravských parkových drah
Číslo 4, vyšlo 20. ledna 2012, www.smpd.cz



Parní Olympiáda v Olympia parku, 2. a 3. června 2012

Kvapem se blíží slavnostní okamžik pro všechny aktivní členy SMPD – parková dráha Olympia Brno bude uvedena do plného provozu. To znamená nejen jízdu po celé trati, ale také pravidelný provoz každý víkend a ve svátky. To vše samozřejmě v sezóně, čímž je myšleno období od května do října.

Slavnost plného provozu bude bezesporu čistá radost, pravidelný provoz ovšem také starost.

Slavnostní zahájení se musí důkladně připravit – organizace se již vlastně rozeběhla. Jaký program tedy chceme vytvořit?

Parní Olympiáda – prozatím pracovní název

Jsme přece v brněnské Olympii – tak proč ne. Samozřejmě – sice nesoutěžíme – ale zlatou medaili dostanou tak trošku všichni.

Termín akce byl stanoven na 1.–3. 6. 2012. Pro širokou veřejnost bude program v sobotu a v neděli. Pátek odpoledne bude patřit pozvaným hostům, zejména na výstavbě zúčastněným a budování dráhy podporujícím firmám.

Parní Olympiáda se bude konat samozřejmě v součinnosti Prodejniho a zábavního centra Olympia Brno. Centrum bude samo organizovat Den dětí, který se odehraje mnoha akcemi především v sobotu 2. 6. 2012.

V sobotu v noci se pak koná také jeden z ohňostrojů klasické brněnské ohňostrojné přehlídky.

Sraz modelářů dobré vůle

To hlavní, co se musí podařit, je sraz železničních modelářů supervelkých měřítek. Nevím, zda je na tomto místě vhodné užívat expresivní výrazy, ale uvedené modelářské odvětví zažívá u nás bouřlivý rozvoj. V našem státě je v současnosti 25 (nám známých)



Pasažerský vlak na velkém okruhu

provozuschopných modelů. Ať již vyrobených nebo dovezených. Další desítka je rozestavěná. Oproti Anglii, Německu nebo Švýcarsku je to samozřejmě málo, ale doháníme zpoždění. Jinde jsou na tom o poznání hůře. V Polsku se nám nepodařilo doposud objevit nějaké pětkáře nebo sedmičkáře, Slovensko je na tom zatím podobně. V Maďarsku je jedna dráha v železničním muzeu v Budapešti a jedna sedmičková, čistě komerční, se narodila čerstvě u Balatonu. Přehršel modelů v Uhrách však také není.

Naší ambicí tedy je – dostat do Brna pokud možno všechny modely z ČR. Bude to nádherná přehlídka! Přijedou však také modeláři z Rakouska (kolegové z Grazu a Strasshofu se těší), hlásí se i první návštěvy z Německa.

Abychom neponechali nic náhodě, sestavili jsme již trojjazyčné informační materiály o parkové dráze a o příjezdu k ní. Byla také připravena přihláška pro účastníky Parní Olympiády. Uvedené dokumenty byly rozdávány zejména na

lednovém mezinárodním srazu v Karlsruhe. Na 16. halovém srazu jsme dostali možnost představit naši novou parkovou dráhu na konferenci celoněmeckého sdružení DBC-D (Dampf-Bahn-Club Deutschland). Informační tiskoviny byly následně bezesbýtku rozebrány. Uvidíme, jaký bude vlastně zájem jet do východních končin Evropy. Můžeme být však také překvapeni, protože zatím je slyšet od cizozemců jen slova milého překvapení. Samozřejmě – délka dráhy, rozsah nádraží, koncepce parku – to vše snese tu nejpřísnější kritiku i těch modelářů nejrozmazanějších.

Dvojkaři jsou také naši

Členové klubu, kteří neprovozují přerostlé modely a jsou příznivci zahradního »Géčka«, budou mít na starosti předváděcí mobilní kolejiště rozchodu 45 mm, které je již notoricky známé z veletrhů a nocí různých muzejních. I toto kolejiště bude otevřené všem majitelům RC živých



Součástí Parní Olympiády by měl být i tento parní vůl

parních modelů, kteří budou mít chuť veřejnosti svoje miláčky předvést. Kolejiště bude instalováno pravděpodobně na parkovišti v těsné blízkosti centrálního nádraží parkové dráhy.

Příspěť musí svou troškou každý, kdo má ruce a nohy

Je zřejmé, že vlastní průběh srazu bude vyžadovat hodně organizačního úsilí. Členové našeho spolku si asi moc nezajezdí pro svou zábavu. Bude nutné obloužit samozřejmě naše cestující, zajistit technickou a organizační pomoc pro hostující modeláře, hlídat výhybky a přejezdy, zajistit občerstvení, zajistit noční hlídání modelů, atd. Na druhou stranu možná zjistíme, že pro plánovanou přehlídku modelů budeme mít málo modelvedoucích. To vyplývá již z toho, že někteří modeláři mají více modelů. Všichni tedy budeme na nohou. Není ale důvod domnívat se, že by akce měla být vysilující a neradostná. Opak bude jistě pravdou.

A co dalšího?

Parní Olympiáda by neměla být jen ve znamení železničních modelů. Chceme do prostoru Olympie dostat i pár strojů z kategorie 1:1. To je však náročné především z hlediska nákladů na dopravu. Zatím nelze předpovědět, jak se tuto část akce podaří zabezpečit. Teprve příští týden ukáží, co je reálné a

co ne. Rodí se seznam dostupných silničních parních strojů, zjišťují se podmínky možné účasti.

Další doprovodnou akcí by měl být sraz historických autobusů. Základem přehlídky by měly být autobusy ze sbírkového fondu Technického muzea v Brně. Pracovníci muzea tuto akci přislíbili zorganizovat ve smyslu seznání dalších historických, především privátních vozidel. Zde by šlo o prezentaci TMB, takže náklady na tuto část akce by nás neměly tolik zatěžovat.

Jak s dopravou návštěvníků?

Do nákupního centra jsou lidé zvyklí dojíždět především auty. Určitá část návštěvníků využívá i speciální linky Olympia nebo autobusů MHD. Bylo by pěkné, kdyby se podařila zorganizovat i prémiová doprava právě historickými autobusy, popřípadě historickými tramvajemi (kombinovaná linka s přestupem). Autobusy Technického muzea takovou linku pravděpodobně odjezdí. Náklady budou alespoň částečně hrazeny z jízdného. Zda se podaří do provozu speciální linky zakomponovat i historické tramvaje, není prozatím jisté. Skutečná vůle DPMB se do programu Parní Olympiády zapojit, není prozatím známá.

Brno – město uprostřed Evropy

Již zaběhnutý letní kulturní program,

jehož součástí je celá řada již víceméně známých akcí, se tak v roce 2012 rozšíří o jeden bod. Tím bude právě 1. Parní Olympiáda 2012. To je již jisté. Oficiální zapojení do programu je již potvrzeno. V prosinci byly tištěny městské informační materiály a od ledna byly všeobecně distribuovány (první prezentace byla na veletrhu GO! (12.—15. 1. 2012).

Zda se uskuteční i druhá a třetí a další Parní Olympiáda v dalších letech, teprve uvidíme. Nejvíce bude záležet na tom, jak akci organizačně zvládneme poprvé. A také, jestli nebude ten vypočítaný konec světa...

A do té doby?

Členové SMPD zvládli vánoční den na brněnské Nové radnici. Dva vlaky kroužily pro děti na prvním nádraží. Termín to nebyl nejpříjemnější, ale esempédáci začínají být zapracovaní a zkušenosti, takže akci lze prohlásit za vcelku hladkou. Díky všem zejména za pomoc při montážích kolejiště.

V lednu jsme se koukli do Karlsruhe na mezinárodní halový sraz (13.—15. 1. 2012). Podívali jsme se co dělají ostatní a tak trošku poklábosili. Hlavní strategickou činností byla propagace 1. Parní Olympiády.

V březnu se uskuteční modelářský veletrh na brněnském výstavišti. Výstava je nazvána nově ITEA (veletrh hraček a her), koná se v termínu 8.—11. 3. 2012. To už známe – čtyřdenní akce bude především propagační pro Parkovou dráhu. V sobotu bude jako obvykle pavilon přecpán zájemci o svezení, kterým budeme moci říci – »Ano, naše stabilní dráha je v Olympii«.

A mezi tím vším? Stavět, stavět a stavět. Do vypuknutí 1. Parní Olympiády 2012 je prokletě málo času...

Roman Šiler



Návěstidla zabezpečovacího systému Rank, typ 5007



Vjezdové dvouramenné návěstidlo, ještě v Bučovicích

Snahy o zajištění bezpečného provozu vlaků jsou staré jako železnice sama. V dřevných dobách byl provoz řízen dopravními zaměstnanci bez technických pomůcek. Zvyšující se hustota provozu podnítila vývoj návěstních znaků pro řízení jízdy vlaků - nejprve přišly na řadu praporky, pak košové návěsti, zvonkové návěsti, distanční návěsti, telegraf a nakonec telefon. Jenže rozhodování pořád záviselo na člověku. Zapomene, nezapomene?

Snaha konstruktérů zabránit vzniku hromady mrtvol produkovala různá technická zařízení, více či méně znemožňující vzniku nebezpečné situace. Různost těchto zařízení zase znesnadňovala obsluhu i údržbu. Každá země, každá dráha používala jiné. Ani uvnitř Rakouska-Uherska to nebylo jiné. Následovala snaha o zavedení jednoho typizovaného zařízení, které by



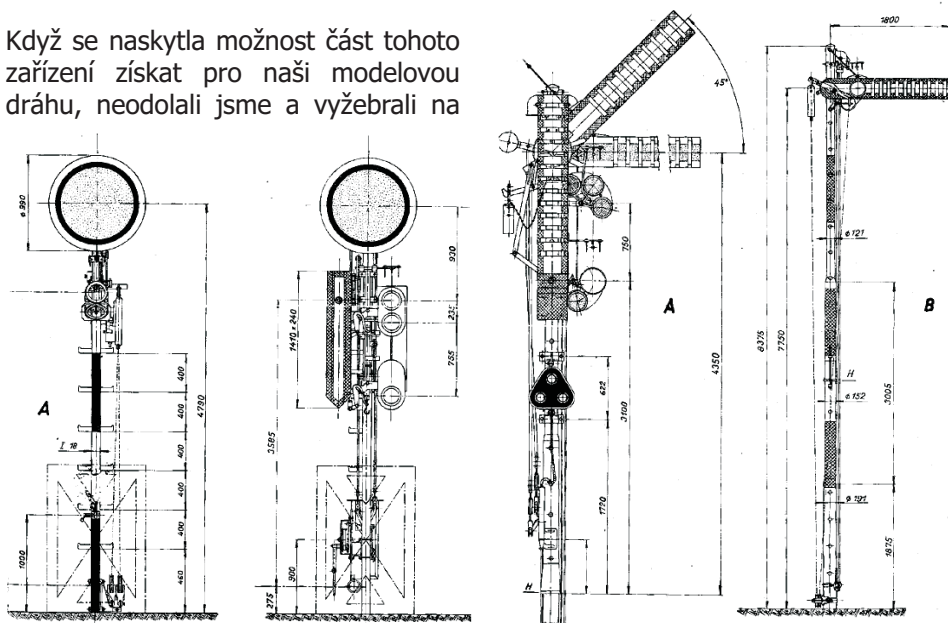
Stavědlový přístroj, krajní dvě páky jsou ty naše.

však muselo být natolik dobré, aby zvládalo veškeré konfigurace a druhy provozu Císařských a královských drah. Úkolu se úspěšně zhostil konstruktér Georg Rank. Využil své vlastní zařízení z roku 1898 a další dostupné konstrukční prvky a vyprojektoval roku 1911 zabezpečovací zařízení, které nese dodnes jeho jméno. Napsal jsem dodnes, protože značné množství těchto zařízení je i po 100 letech pořád v provozu. Na každém výkrese dokumentace těchto zařízení je pořád razítko C. k. ministerstva drah a rozmáchlý Rankův podpis.

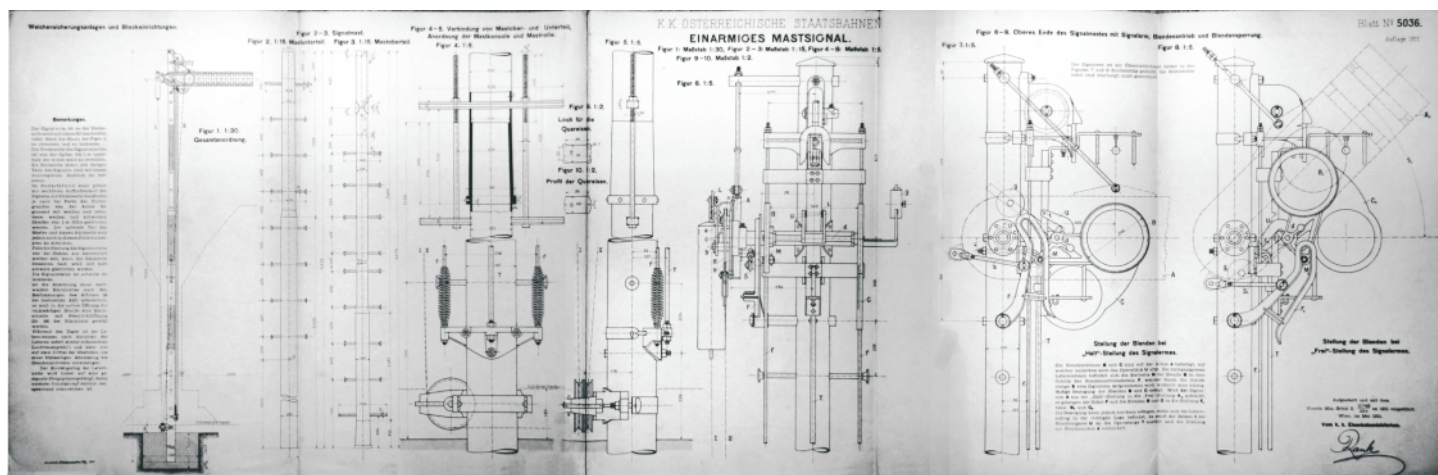
Když se naskytla možnost část tohoto zařízení získat pro naši modelovou dráhu, neodolali jsme a vyžebrali na

SDC Brno dvouramenné návěstidlo s předvěstí a příslušné stavěcí páky, vybagrované ze stavědlového přístroje. Vše pochází z žst. Bučovice, která v létě 2011 procházela zásadní rekonstrukcí.

Po drobných komplikacích se nám podařilo obě návěstidla a hromadu dalších dílů převést do areálu stanice. V prosinci jsme návěstidla zavezli do dílny a mistr Grega započal s globální očistou a rekonstrukcí. Očistit letité nánosy barev a šmíru nebylo úplně snadné a zabralo celý konec roku. Další čas



Typové výkresy předvěstí a dvouramenného návěstidla typu Rank



Originální servisní dokumentace z roku 1911

zabere vyvažování čepů, opravy původních šroubů a další chuťovky. Následují nové nátěry a montáž.

Naším záměrem je na konci nástupiště stanice modelové dráhy postavit jednoduchou funkční sestavu pro demonstraci této části elektromechanického zabezpečovacího zařízení, tj. stavěcí kozlík, drátovody, předvěst a

dvouramenné vjezdové návěstidlo.

Vzhledem k objemu práce, kterou musíme ještě na vybavení stanice Olympia udělat, není pravděpodobné, že budou návěstidla funkční v době otevření areálu začátkem června 2012. Snad se pokocháme na podzim ...

Jiří Sajbrt

Aufgestellt:
Wien, im Juli 1898.

Dank

Technické zázemí modelové železnice v Olympia parku

„Kam s nimi, kam jen s nimi?“

Tato řečnická otázka jednoho z českých literárních velikánů je stále aktuální. Vozový park naší parkové dráhy se pomalu rozrůstá a tak i my jsme byli postaveni před tento problém. Zpočátku používaný kontejner coby provizorní skladiště jsme opouštěli celkem rádi, jelikož stohování poměrně těžkých lavicových vagonů do pater byla práce opravdu namáhavá. I když ještě před rokem jsme za něj byli vděční.

Jakmile však vyrostla podél vjezdových kolejí dřevěná budova depa, honem se přestěhovat. Vagony se nyní celkem pohodlně zasunou do depa a je uklizeno. Tři odstavné koleje s celkovou délkou 90 metrů skýtají zatím dostatečnou kapacitu. Ale jednou nám bude i tato kapacita malá, ale zatím je tam místa dost. A jen tak na okraj. Víte, jaká je nejoblíbenější činnost našich kluků? No přece organizování posunu.

Tak tady se mohou pokaždé vyřádit. A až budou propojeny všechny koleje na nádraží, to pak s nimi nebude už vůbec k vydržení. To se bude pořád jen posunovat a posunovat.

Pro účely údržby vozového parku a další zámečnické práce spojené se stavbou parkové dráhy slouží budova dílny. Ta je již plně funkční a nyní je královstvím Jarka Gregy, který v současné době provádí renovaci mechanických návěstidel. A prozatím slouží také jako naše klubové zázemí. Vánoční besídka s nefalšovaným punčem a nefalšovanými klobáskami neměla chybu. I ten dým z doutníčku se v tom dílenském prostředí tak nějak ztratí. Zkrátka echt dílenská atmosféra. A navíc je tam na podestě připravena nocležna pro členy klubu. Při letních provozních víkendech ji jistě ocení nejen znalci dobrého vína.

Nedílnou součástí každého pořádného nádraží je lokomotivní depo. A my máme pořádné nádraží - v tomto

modelovém měřítku se určitě řadí mezi největší v Evropě. A máme ho i s rotundou. S celkovým počtem 22 odstavných kolejí může naše rotunda směle konkurovat i svým velkým kolegyním na skutečné železnici. A až při nadcházející 1. Parní olympiádě poskytne přístřeší všem hostujícím modelům, to budou všichni koukat.

Práce na vnitřních prostorách výpravní budovy byly dočasně pozastaveny. Musíme přece využít poměrně příznivé počasí letošní zimy pro práce venkovní – zejména pro stavbu výše zmíněné rotundy. Práce uvnitř si Jano s Pištou schovávají, až počasí ukáže svoji nevlídnou tvář.

A víte, že si vozovnu i dílnu vybrali jako svoji novou ubikaci i místní malí hlodavci? A tak je nabíledni další řečnická otázka – „Co s nimi, co jen s nimi?“

Tom Randýsek

